

Використання води,
я к е л е м е н т у д и з а й н у
архітектурного середовища громадських
просторів

Виконала:

Ст. групи АМ-18-1

Бойчук Оксана


Наук. керівник:

доц. каф. архітектури та містобудування

Лукомська Галина

-
- Вода є одним з найважливіших компонентів природного ландшафту і займає значне місце у формуванні архітектурного середовища.
 - Водні елементи впливають на мікроклімат території, знижуючи температуру повітря і підвищуючи його вологість, що особливо цінується в південних широтах, їх використовують для відпочинку і спорту.
 - І, нарешті, важлива естетична цінність води. Її фізичні властивості - плинність, здатність утворювати абсолютно горизонтальну поверхню, звучати, відображати предмети, змінювати колір і форму - багаті можливості для створення найрізноманітніших водних елементів.

Застосування води в ландшафтному і містобудівному проектуванні, а також при проектуванні будинків і споруд засноване на її фізичних властивостях і особливостях сприйняття водних поверхонь людиною:

- статичність і динамічність
 - відбивна здатність води, зміна сприйняття в залежності від умов освітлення (відблиски, мерехтіння, відображення, декоративне підсвічування)
 - пластичні можливості води (плинність, здатність прийняття заданої форми)
 - «звучання» води (дзюрчання, крапель, гуркіт падаючої води)
 - колірні відтінки води
 - екологічні та кліматорегулюючі властивості води
-
- 

ІСТОРІЯ ВИКОРИСТАННЯ ВОДИ

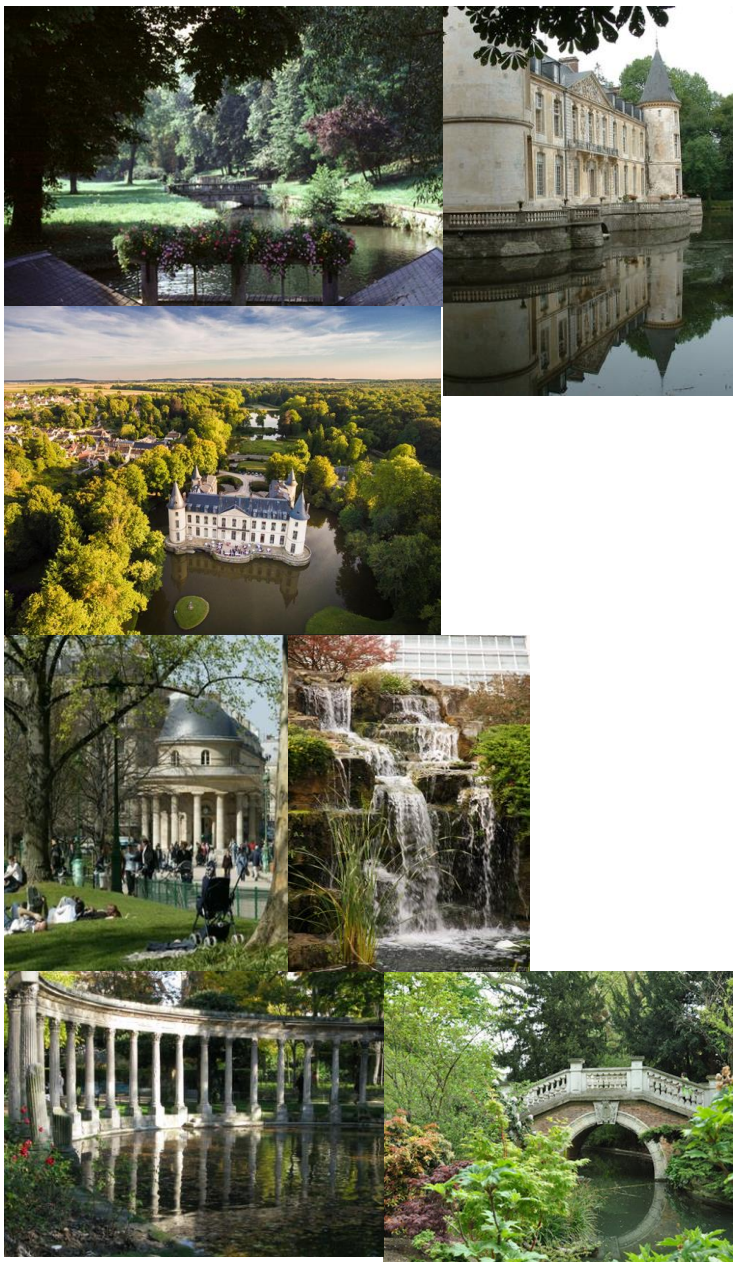
- У **Стародавньому Китаї** вода була обов'язковим елементом будь-якого саду. У садах і парках при створенні штучних пагорбів влаштовували водойми, в основному неправильної форми. Створювалася система розгалужених водойм і великих озер. Це служило основним мотивом планування китайського саду.
 - У країнах з жарким сухим кліматом значення водойм було особливо велике. Водні споруди досягли досконалості в **Індії**. Басейни з їх простими геометричними обрисами прикрашали пейзажі садів і містили необхідний запас води в період відсутності дощів.
 - В **Японії** сад не був призначений тільки для прогулянок, а служив для споглядання пейзажів з певної точки спостереження. Недолік землі і характер відпочинку вплинули на прийоми замкнутої композиції японського саду. В японському саді вода використовувалася як елемент споглядального мікроландшафту, що виявляє його природну красу. Озеро, ставок, струмок або водоспад відрізнялися різноманітними вигинами берегів, що посилювало масштаб сприйняття саду.
-

-
- У **країнах Європи** в середні віки в зв'язку з розвитком садівництва водойми будувалися як чисто утилітарні на угіддях сеньйорів і селян. При монастирях влаштовувалися аптекарські городи з невеликими водоймами. Навколо замків влаштовувалися рови, наповнені водою.
 - В **Італії** в епоху Ренесансу та Бароко в садах при віллах водні елементи отримали велике мистецьке значення в композиції і плануванні. Значне поширення отримали спокійні водні поверхні геометричної форми в поєднанні з водоспадами, каскадами, фонтанами.
 - В **Іспанії** арабами були побудовані палацові ансамблі Альгамбра і Генераліфе в Гранаді, в яких до теперішнього часу великою популярністю користуються гідротехнічні пристрої у вигляді мініатюрних декоративних водойм, каскадів, водоспадів.
 - У **Франції** в XVII ст. в період класицизму елементи декоративних водних елементів в парках досягають максимального розвитку. Канали з пластичним обрисом берегів, Версальські сади і парки з басейнами і фонтанами, створеними видатним садівником і планувальником Ленотром. Сади і парки Версаля створювалися на низинній болотистій місцевості, і система каналів зіграла істотну не тільки високо художню, але меліоративну роль в осушенні території.
-

ВОДА В ПАРКАХ

Тема води в парках і створення спеціальних водних елементів набуває найважливіше значення тому, що водойми являють собою одне з найсильніших композиційних засобів просторової організації садів і парків, надаючи їм особливу індивідуальність і красу і сприяючи оздоровленню навколишнього середовища.

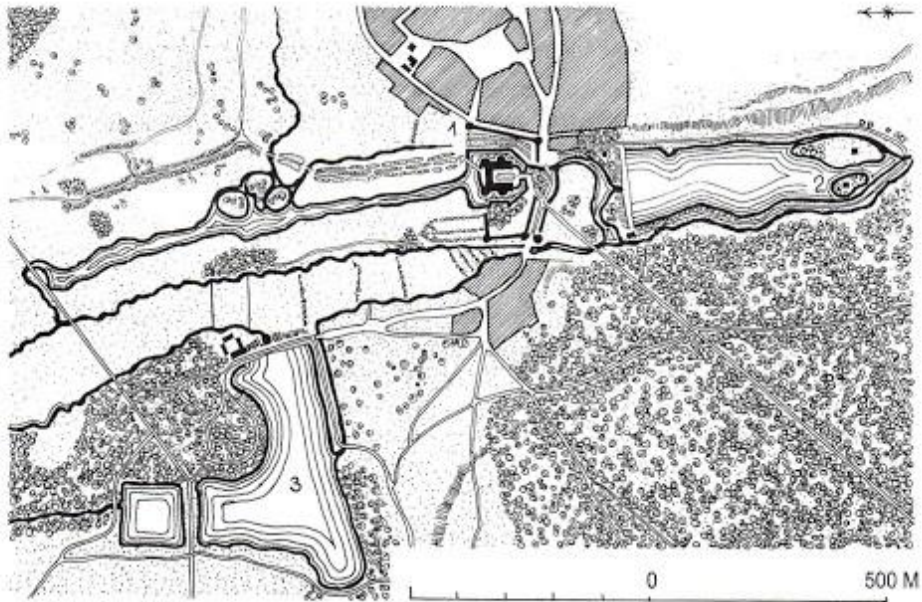
Багато парків здобули всесвітню популярність саме завдяки оригінальним гідротехнічним системам. Досить назвати такі паркові шедеври як Версаль, Петергоф, Пільніц, Тіволі, де в зелену архітектуру органічно входить палацова архітектура, скульптура і водні інженерні та декоративні елементи.



ПЕЙЗАЖНІ ПАРКИ ЄВРОПИ

Виникнення пейзажних парків в Європі в кінці XVIII ст. призвело до використання елементів водойм, штучних озер з мальовничим контуром берегової лінії, з розкриттям видів і панорам на архітектурні споруди, масиви і куртини дерев і чагарників, луки і т.д.





Парк Эрменовиль в окрестностях Парижа по плану 1775 г.

1 — замок и город Эрменовиль; 2 — Малый пруд и могила Ж.Ж. Руссо; 3 — Большой пруд

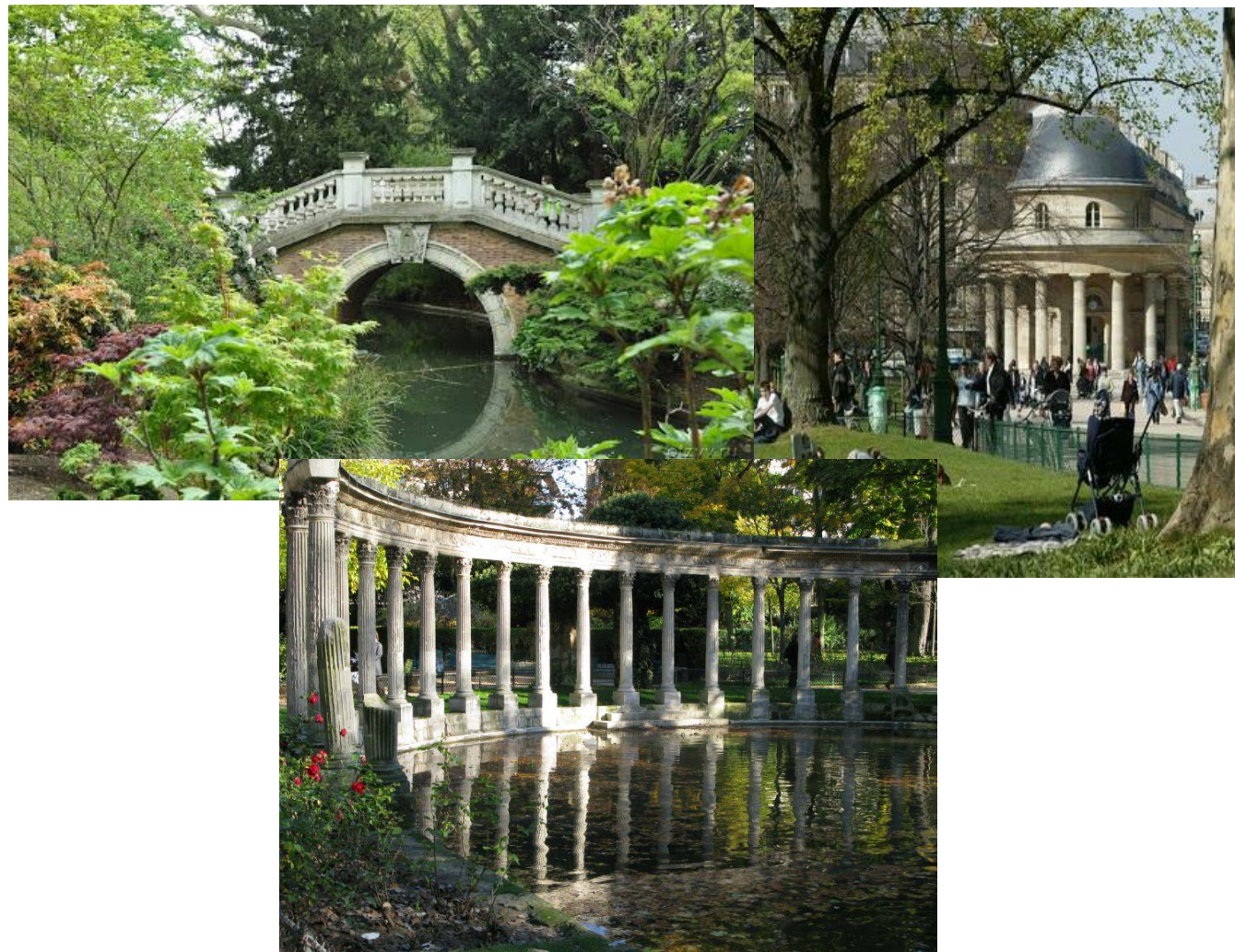
ЕРМОНВИЛЬ, ФРАНЦИЯ



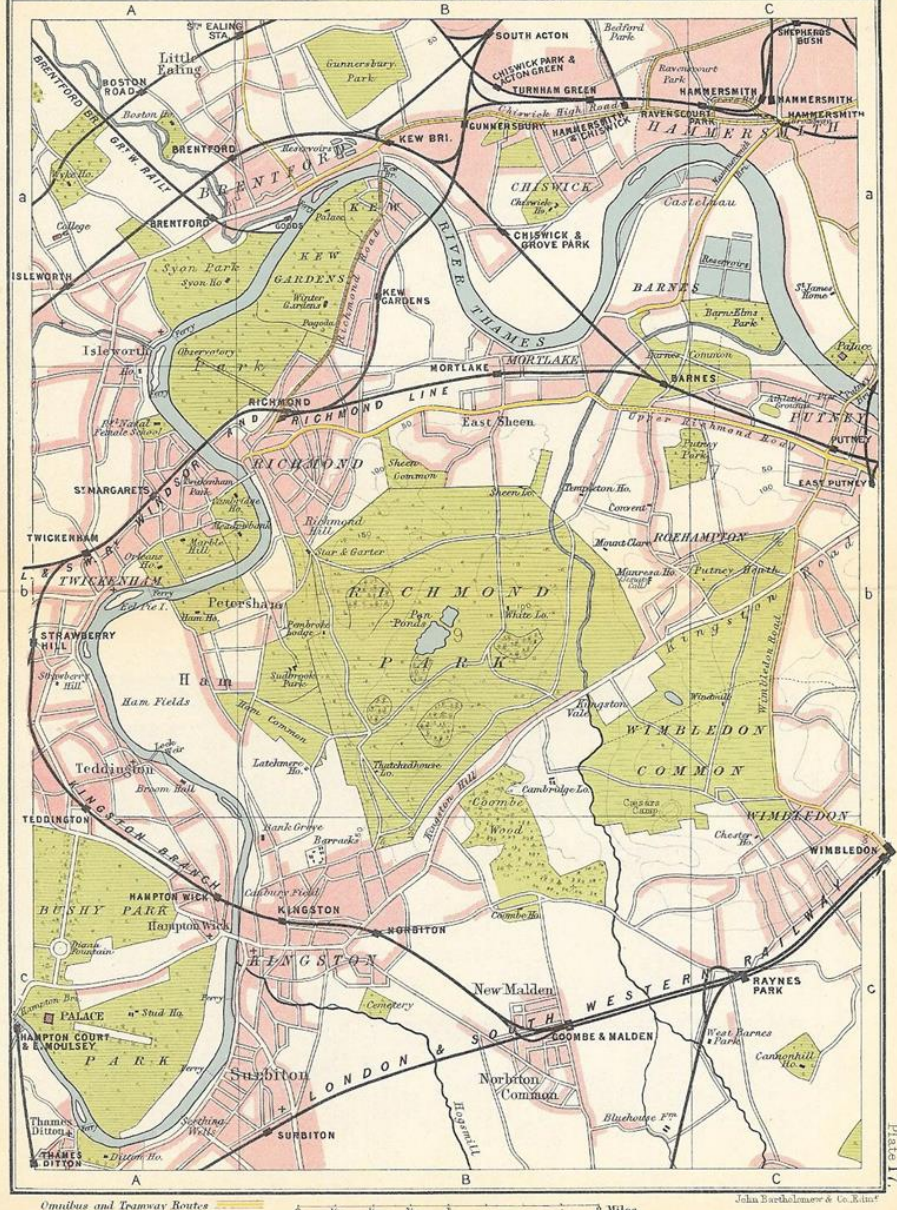
- великі розміри водойм дозволяють використовувати їх для катання на човнах, влаштовувати на берегах прогулянкові маршрути.



МОНСО, ФРАНЦІЯ



- з'являються системи мальовничих озер з островами, протоками і струмками, які підсилюють ефект композиції, надають глибину перспективи.



РІЧМОНД ПАРК



СТОУ ПАРК



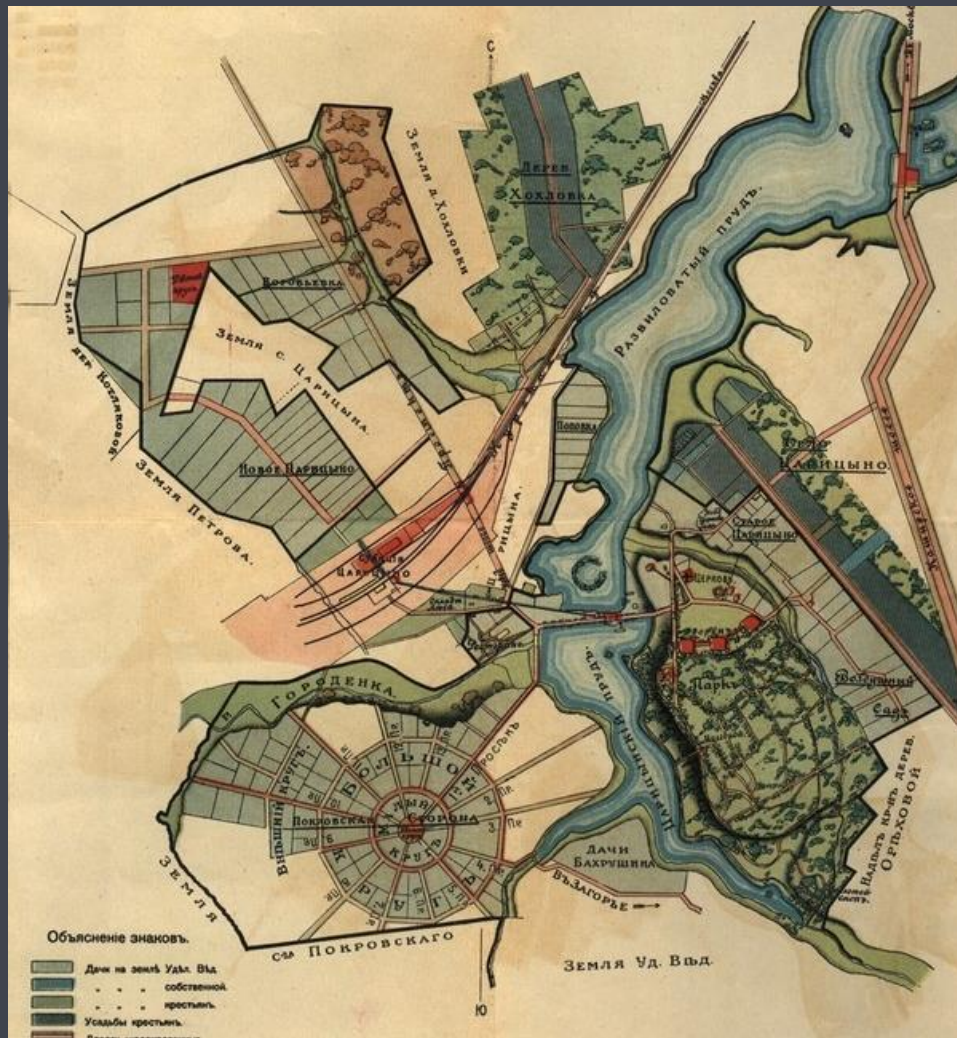
КЬЮ ПАРК

ВЕЛИКОБРИТАНІЯ



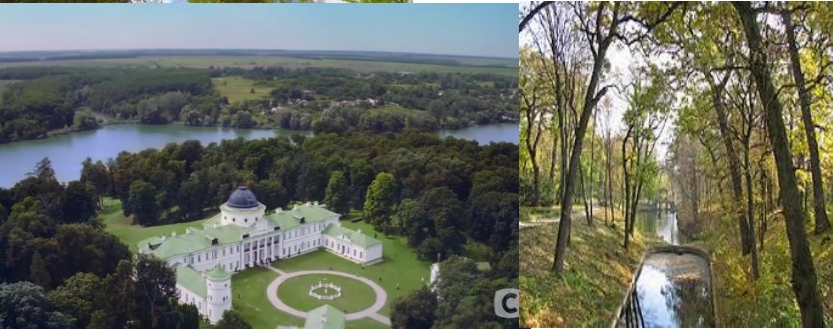
- річка з протоками і ставки є основним елементом композиції парку

МУСКАУ, НІМЕЧЧИНА



- водне плесо у вигляді ставків, озер, каскадів, водоспадів, які грали чільну роль в парках

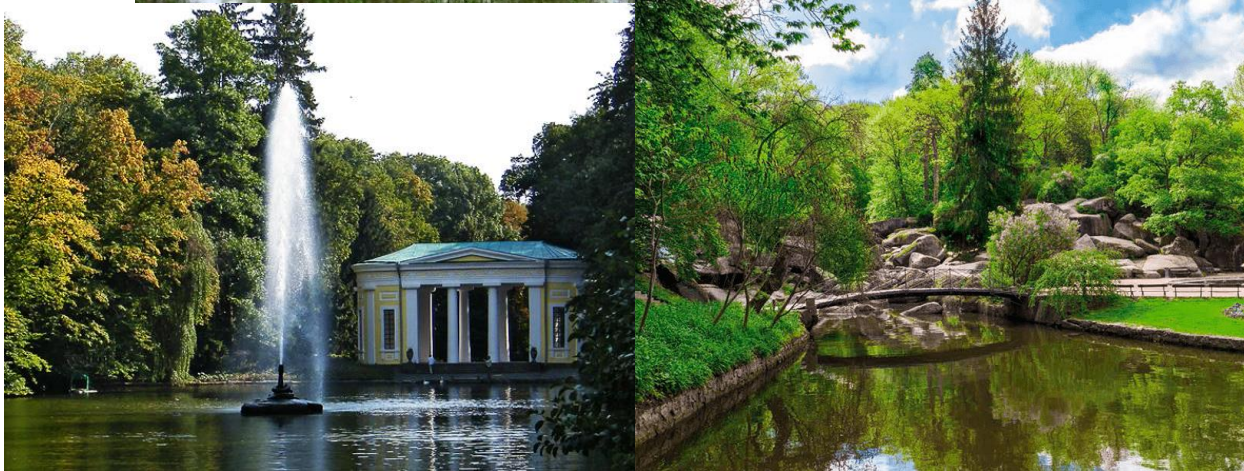
ЦАРИЦИНО, РОСІЯ



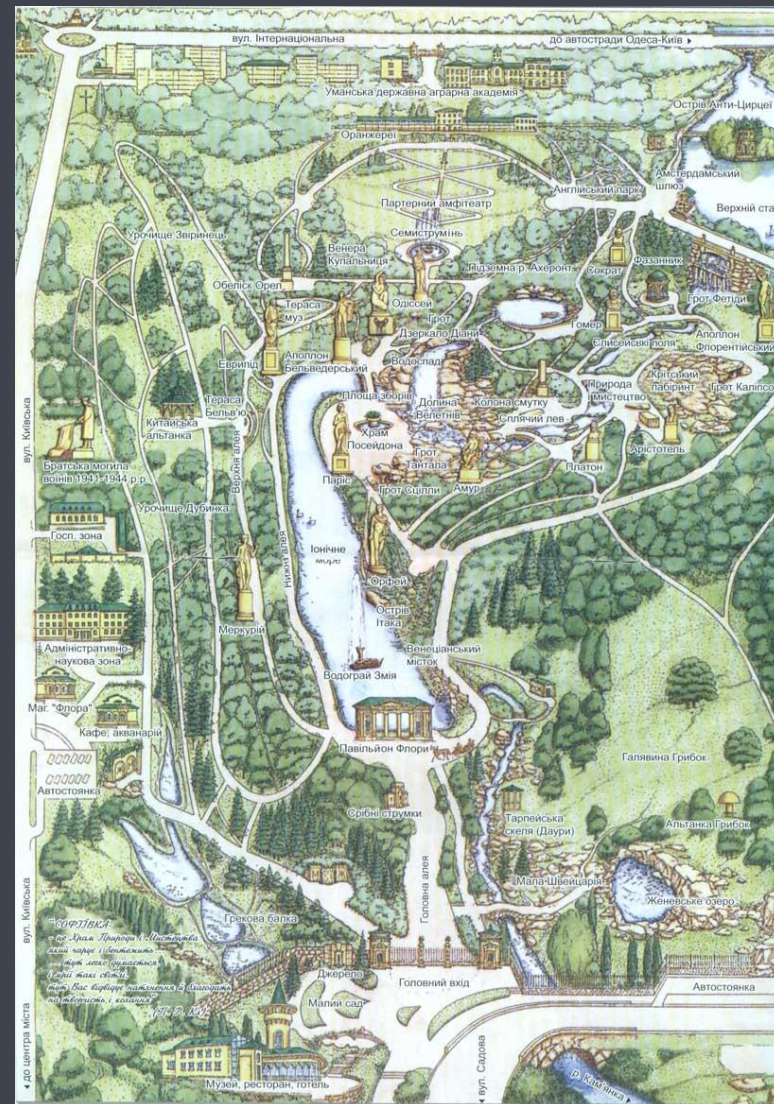
ПАРКИ УКРАЇНИ

В Україні створені шедеври садово-паркового мистецтва, такі як Софіївка, Тростянець, Веселі Боковеньки, Качанівка. Особливістю цих самобутніх паркових ансамблів було поєднання різних водних елементів з рослинністю і архітектурою будівель. Ця риса стала характерною для всього подальшого паркобудування. Водні елементи в парках XVIII-XIX ст. стали у нагоді для створення водойм в сучасних парках.





- вміло використовували природні умови місцевості: рельєф, рослинність, особливості клімату



СОФІЇВКА, УКРАЇНА



- парки і сади розташовані на берегах річок, водосховищ, водойм і пов'язані з ними в єдину систему, що сприяє створенню різноманітних художніх композицій



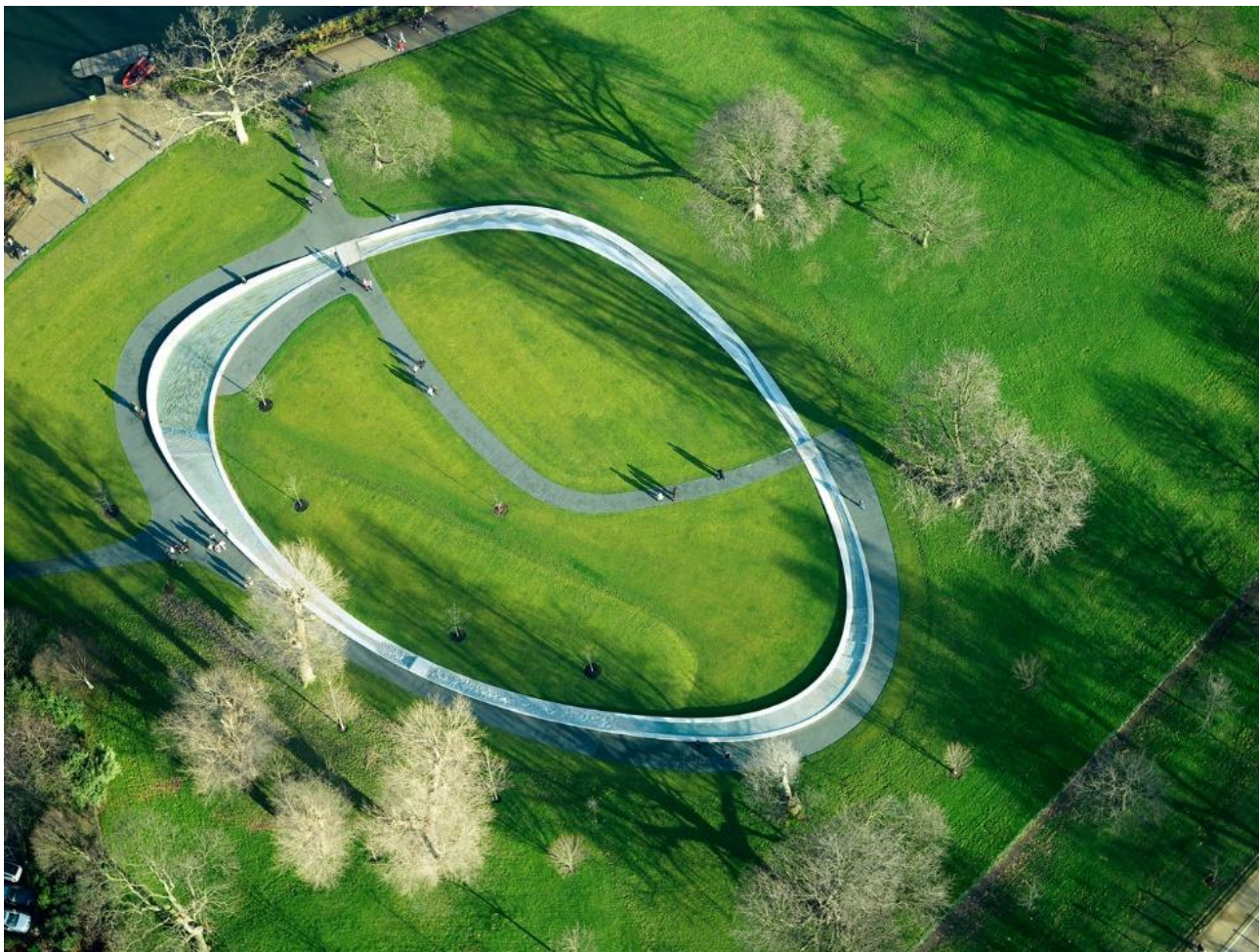
КАЧАНІВКА, УКРАЇНА

ВИКОРИСТАННЯ ВОДИ В СУЧАСНИХ ОБ'ЄКТАХ АРХІТЕКТУРНОГО СЕРЕДОВИЩА

-
- Вода стала найбільш динамічним елементом міського простору і архітектурного середовища. Візитною карткою багатьох приморських міст стали «морські» фасади міста - їх панорамні види з води.
 - Водні споруди сьогодні є важливою складовою архітектурної концепції в ландшафтному проектуванні і містобудуванні, в архітектурі окремих типів будівель.
 - Водойми та інші водні елементи - найважливіші елементи, без участі яких неможливо уявити собі будь-який ландшафт: і парковий, і міський, і заміський, і сільський.
 - У зв'язку зі збільшенням екологічних проблем будівництво архітектурних об'єктів у взаємодії з водою стає все більш актуальним.

ЕРА ВИСОКИХ ТЕХНОЛОГІЙ

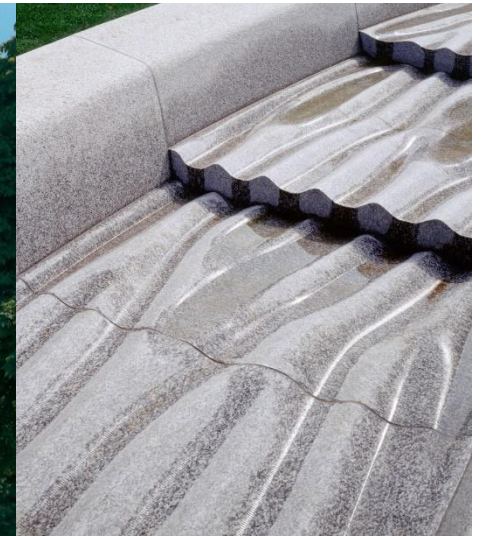
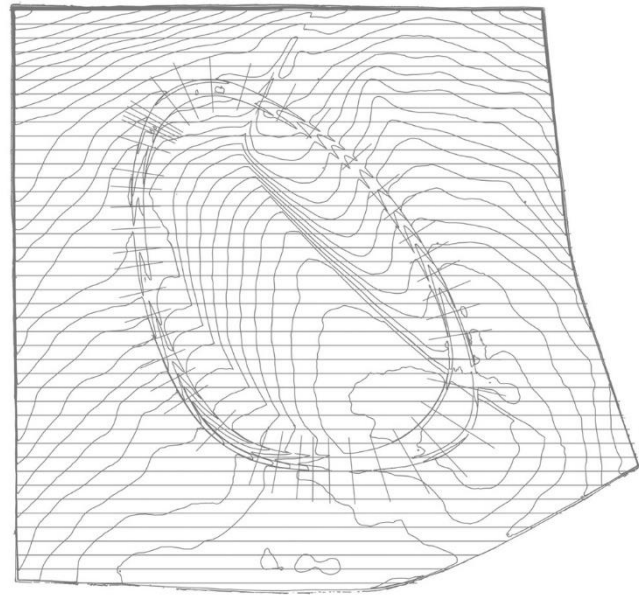
- Нові пристрої датчиків і **вбудованого «інтелекту»** відкривають необмежені можливості створення інтерактивної води для архітектури.
- Ще одна з найоригінальніших сучасних водних технологій - **акваскріпт** - за допомогою спеціального програмного забезпечення вдається виводити на водний «екран» будь-які надписи і малюнки.
- Широке застосування в сучасному місті отримують **світломузичні водні системи**. Безліч барвистих водних струменів динамічно змінюють форму і висоту, в такт грає музика: вода починає закручуватися в спіралі, химерно згинатися у всіх можливих напрямках, рухаючись, як живий організм.
- За допомогою **«цифрової» води** можна створювати нескінченно різноманітні малюнки.



МЕМОРІАЛЬНИЙ ФОНТАН ПРИНЦЕСИ ДІАНИ

відкритий у 2004 році у Великобританії, один з найпопулярніших проектів, що фінансуються державою, і з тих пір залучає мільйони відвідувачів, виграв низку міжнародних нагород та став однією з найпопулярніших лондонських пам'яток

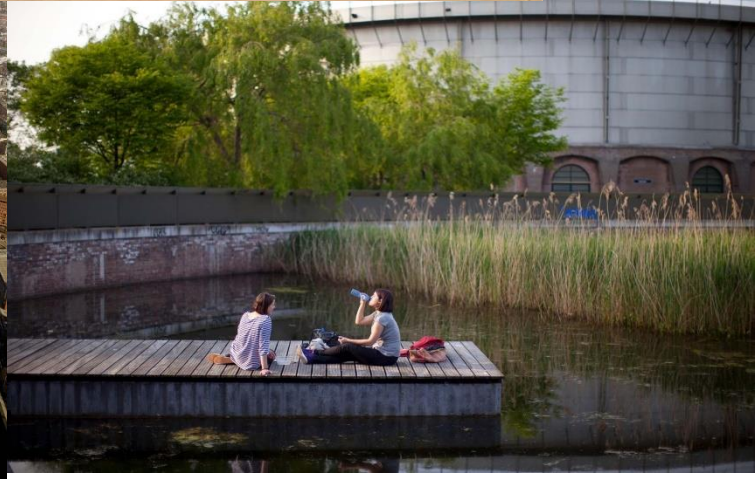






КУЛЬТУРНИЙ ПАРК WESTERGASFABRIEK

один із найвизначніших проєктів Густафсона Портера та Боумана в Амстердамі, 2006. Розглядається як модель представлення нового просторого парку культури і відпочинку у щільному міському контексті.





СУСПІЛЬНИЙ ЦЕНТР DARLING HARBOUR

у Сідней, Австралія, 2018, є найбільш важливою ініціативою оновлення міста: перероблені критичні, центральні мікрорайони міста. У районі пристані зараз знаходиться Міжнародний конгрес-центр Сідней (ICC Sydney), який складається з трьох виняткових нових місць, розкішний готель.

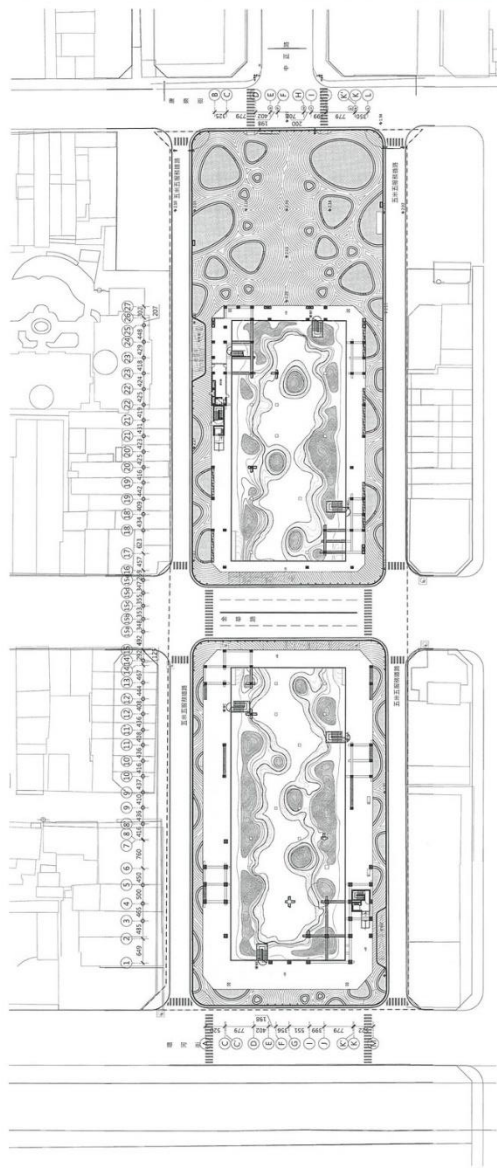






МІСЬКИЙ ФОРУМ TAINAN SPRING


показує, які рішення можливі для торгових центрів, які не використовуються тепер, коли інтернет-магазини витісняють фізичні магазини. Торговий центр China-Town було ретельно перероблено, що робить проект інноваційним прикладом кругової економіки. Підземний паркінг торгового центру перетворений на заводнений громадський майданчик, де переважає міський басейн та зелені місцеві рослини.



СИМВОЛИ ВОДИ

Сучасна архітектура часто використовує символи води минулого, такі як хвилеподібна форма покрівлі, хвиляста поверхня фасаду, імітація води у малих архітектурних формах, декоративних розписах і конструктивних елементах. Найбільш часто використовувані прийоми в акваморфології архітектурних об'єктів – це подібність таких простих і загальновідомих форм як айсберг, хвиля, бурулька, бульбашки, кристали і водна гладь.

Для досягнення ефекту в об'єктах використовуються компактність, велика площа скління, світлі відтінки, мала розчленованість форми, а також матеріали, здатні відобразити природне оточення і легко вписуються в навколишнє середовище за рахунок тонування, дзеркальності, прозорості, кольору.





Середземноморський музей сучасного мистецтва в Кальярі, архітектора Захи Хадід, виконаний за аналогією з пінистою хвилею.



Проект «Концертного будинку» архітектора Сантьяго Калатраві має яскраво виражену форму гребеня хвилі.



Великий національний театр в Пекіні (арх. Поль Андре) в народі часто називають «бульбашка» або «крапля».



Зовнішній вигляд «Національного центру навколишнього водного середовища», побудованого арх. Кнудсеном в Данії, нагадує вир, немовби затуляє відвідувачів всередину морських глибин, де їм відкриється безліч таємниць, пов'язаних з їх мешканцями.



Облицювання будівлі «Моста-павільйону» для Міжнародної виставки (арх. Заха Хадід), нагадує луску риби і повинно сприяти створенню оптимального мікроклімату всередині.



Молодіжний павільйон виставки в Дюссельдорфі у 2000 році мав форму кита, кит Мобі Дік залишається темою житлових котеджів в Японії протягом кількох десятиліть.

THANKS

