

Типи найдавніши форм житла в сучасній архітектурі

СТ. ГР. АМ 18-2
МАРТИНЕНКО ВОЛОДИМИР
Наук. керівник СКРИПИН Т. В.

Нижній палеоліт. 600 тис. років тому

Нижній палеоліт поділяється на дві епохи-шель і ашель. Під час першої клімат був м'яким, теплим тому орди архантропів займалися збиральництвом і полюванням на дрібних тварин тому не потребували постійного житла. Через значне похолодання в ашельську епоху архантропи, вже засвоївши вогонь, шукали не тільки місця кращі для забезпечення їжею, а й турбувалися про надійний захист від хижих тварин.

Житла ашельської епохи:

- A. Житло на дереві
- B. Розколина скель
- C. Природна печера
- D. штучно вирита або природна яма

Житло на дереві



Розколина скель



Природна печера



Штучно вирита або природна яма



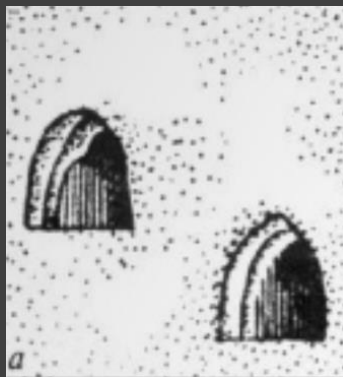
Середній палеоліт. 120-40 тис. років тому

Важливим кроком у будівельній діяльності, зробленим в цю епоху, було пристосування для постійного житла гrotів, навісів під скелями, печер. Вони розчищались доповнювались кам'яними заслонами, і перетворювалися на надійні сховища від хижих звірів. Підлоги інколи не тільки вирівнювали а й покривали кам'яними плитами.

Житла мустьєрської епохи:

- A.** Облагороджена печера
- B.** Опрацьована природна яма
- C.** Заслін від вітру, негоди
- D.** Овальна у плані землянка
- E.** Неправильна у плані землянка

Облагороджена печера



Опрацьована природна яма



Заслін від вітру, негоди



Овальна у плані

землянка



Неправильна у плані землянка



Печера-грот Кіік - Кобба у Криму



Печери подарували нам замкнутий тип простору, який існує і сьогодні

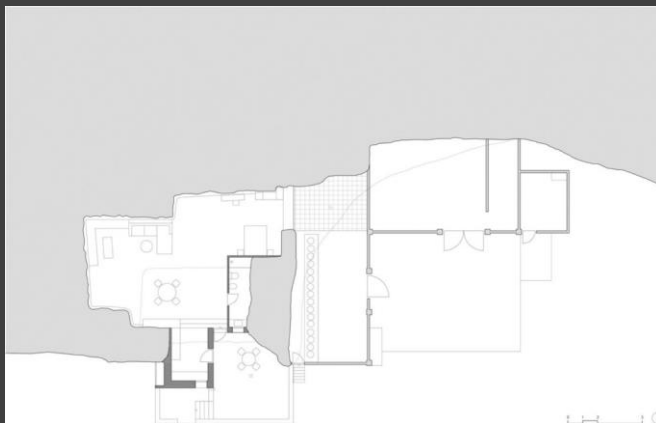
Дім в печері cuevas del Pino

На зорі людства люди зазвичай влаштовували житло в печерах. Сучасний будинок в печері Cuevas del Pino знаходиться на схилі Сьєрра Морена в Кордобі, Іспанія. Місцевість відома своєю калькаренітовою породою, що складається з шарів, з геологічними порожнечами. Протягом століть ці природні утворення надавали притулок місцевим пастухам. Одна з печер була використана UMMO Estudio для створення сучасного і екологічного печерного будинку.

Фасад
будинку



План будинку



Інтер'єр будинку



Cave house. Китай округ вейнань

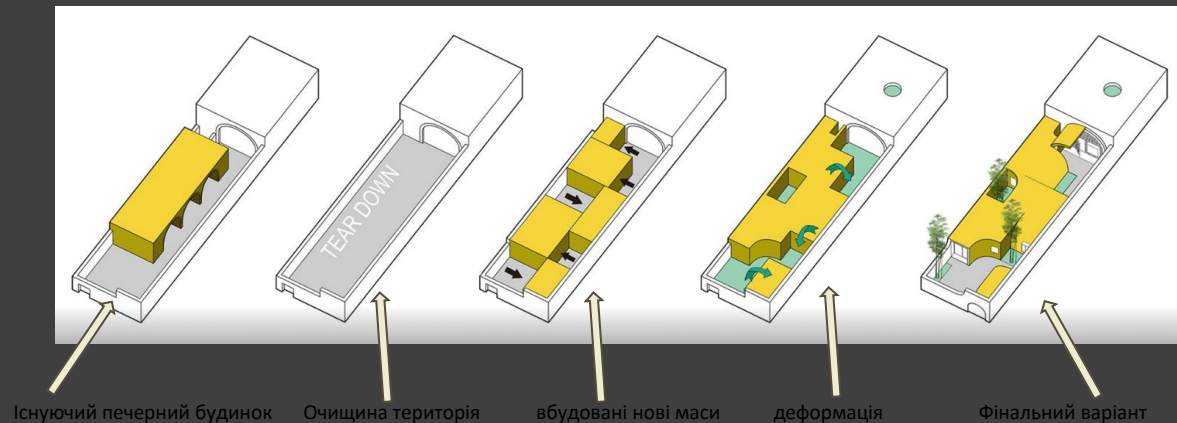
Унікальний проект, реалізований в 2016 році, представила студія hyperSity Architects. Будинок, названий Cave House, побудований в Китаї, в окрузі Вейнань (Weinan). Площа апартаментів склала 278 квадратних метрів.

Перед авторами стояло завдання відновити старовинний будинок, який дійсно був зведений в печері, але давно втратив і зовнішній вигляд, і житловий стан. В результаті проведеного повного відновлення житловий будинок отримав одну основну «печеру», а також три бічні.

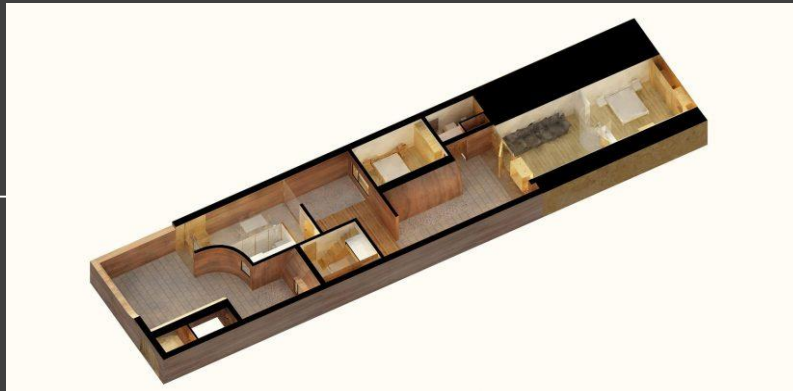
Фото Старовинного будинку



етапи відновлення будинку



Cave house.



Інтер'єр Cave house.



Планування 1 поверху Cave house



- 1. front yard
- 2. storage
- 3. entrance
- 4. canteen
- 5. kitchen
- 6. living room
- 7. void
- 8. living room
- 9. back yard
- 10. bathroom
- 11. bedroom
- 12. living room



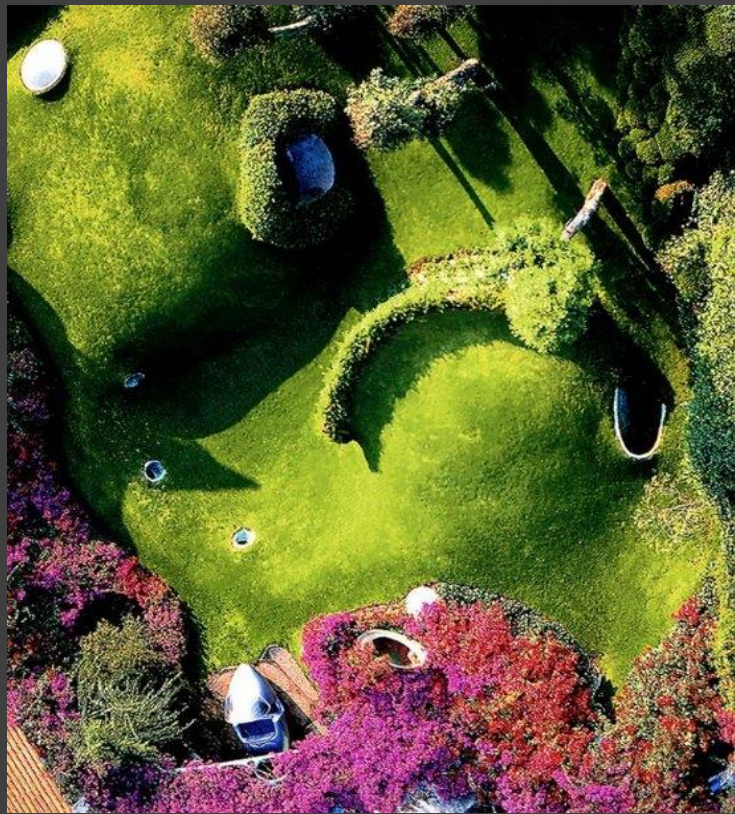
Дім Хав'єра Сеносіана

Мексиканський біоархітектор на ім'я Хав'єр Сеносіан створює унікальні будинки, які практично ідеально вписуються в навколишню природу і не виділяються на її тлі. За його словами, всі ідеї для своїх проектів він черпає з навколишнього середовища та ранніх типів житла. Я хотів би показати вам одне з останніх творінь Сеносіана, яке схоже на житло хоббіта і заховано під земляним насипом.

Сам будинок складається з двох відсіків, які з'єднані проходом. Зона, в якій немає вікон, використовується в нічний час, як спальні. Але ось вдень мешканці можуть по-справжньому насолоджуватися видами через панорамні вікна.



Дім Хав'ера Сеносіана. Вид зверху



Дім Хав'ера Сеносіана. Інтер'єр



Дім Хав'єра Сеносіана. Розріз



Резиденція Edgeland House в Остіні

Резиденція Edgeland House в Остіні, штат Техас, США спроектована і створена архітектурною студією Berry Chen Studio для письменника-фантаста, який мріяв мати упорядкований будинок в колишній промисловій зоні. Це пишнота сучасного дизайну з нерівними лініями і скляними стінами розташовується в мальовничому районі на берегах річки Колорадо.

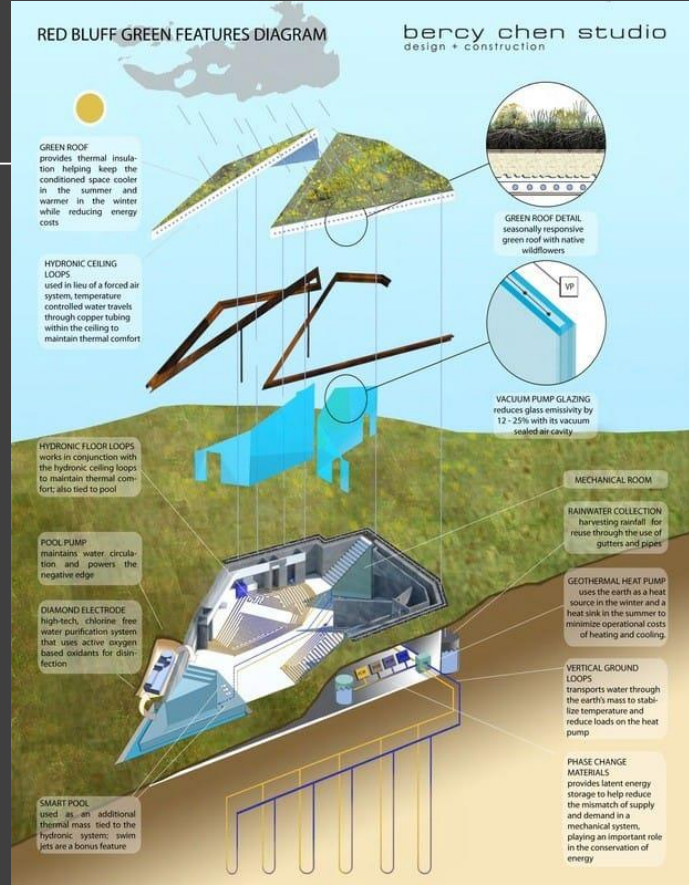
Дизайн будинку був навіяний найдавнішим житлом людини - землянкою, якою століттями користувалися корінні американці - індіанці. Важливою метою проекту була рекультивация ділянки, яка раніше була частиною нафтопереробного комплексу, та відновлення схилу, який був зруйнований під час видалення старого трубопроводу. Реалізація проекту дозволила відновити баланс між колишньою промисловою зоною і рікою, яка протікає поруч.



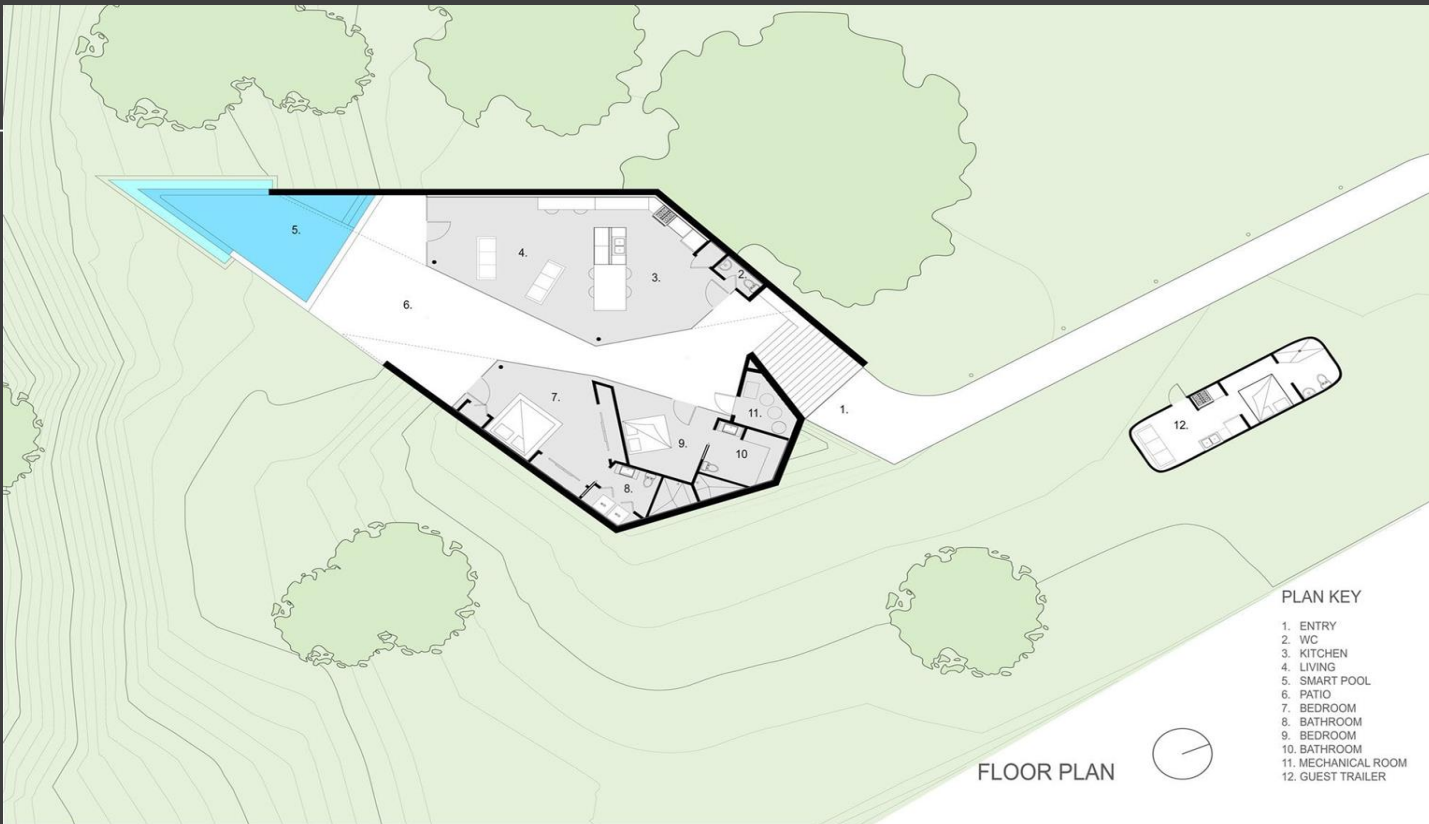
Розріз Резиденції Edgeland House в Остіні



діаграма особливостей червоного блефу



План Резиденції Edgeland House в Остіні

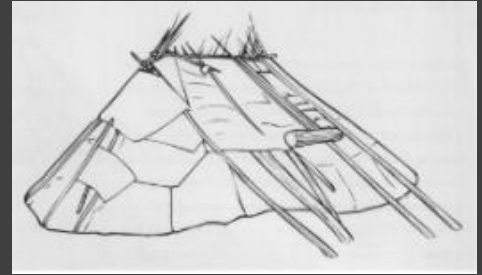
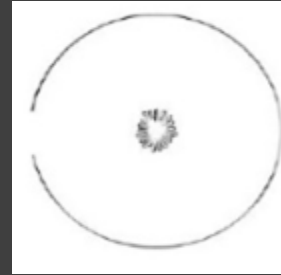
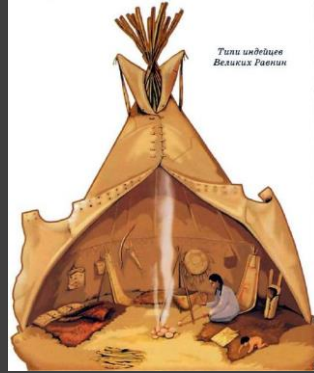


Верхній палеоліт 40-12 тис. років тому

Верхній палеоліт поділяється на епохи Ориньяк, Солютре і Мадлен. Суворість континентального клімату граничних меж, що змінило не тільки рельєф, а й флору і фауну

Верхній палеоліт характерний родовою спільністю. Парна родина вела власне господарство тісно пов'язане загальним, общинним, ладом, що відобразилось у будівельній діяльності. Тому в літній час поруч із печерами часто розташовували намети, курені, халупи, де мешкали певні родини. Їх зображення на стінах печер засвідчують, що каркасні споруди мали різні конструктивні рішення.

каркасне темчасове ждитло у вигляді чуму.



Сучасний вигляд індіанського житла “вігвам”



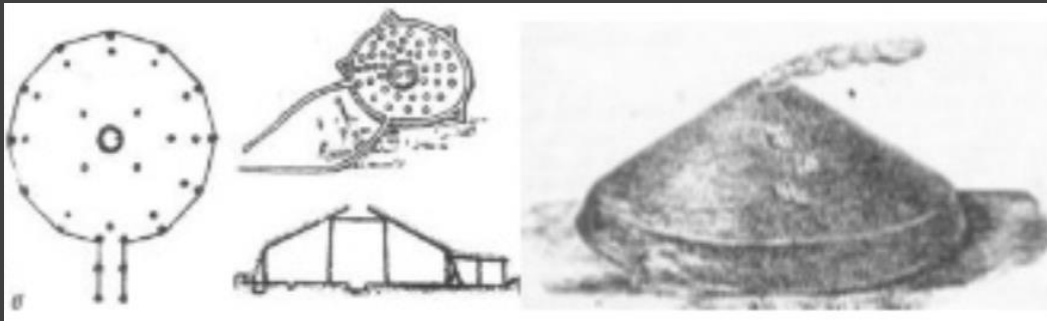
Багатокамерне житло Неоліту і енеоліту

Якщо стоянки мисливців та рибалок залишались невеликими і короткочасними, то поселення землеробських племен - тривалими і значними за розмірами. Їх укрупнення, остаточне виділення з роду окремої родини безпосередньо відбилось на характері житлового будівництва.

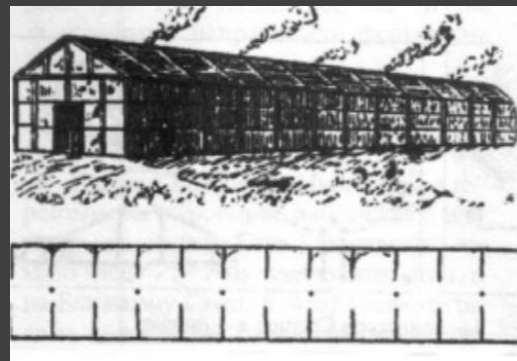
Формування багатокімнатного будинку здійснювалось у такий спосіб:

- Об'єднання у плані круглих чарунок навколо замкнутого двору.
- Блокування круглих чарунок в замкнуту групу
- Розміщення прямокутного або трапецієподібного об'єму поряд із круглим
- Укріплення однієї круглої чарунки з її поділом, перегородками на окремі приміщення
- Сполучення прямокутних чарунок по одній осі з внутрішнім проходом

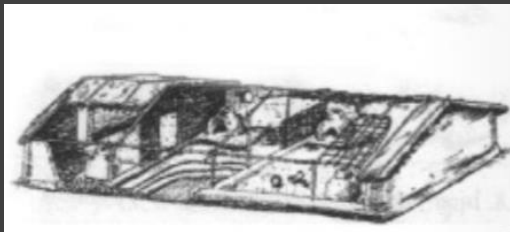
Багатородинний будинок індіанців племені Майданів



“Довгий будинок” Ірокезів



Багатокамерне житло трипільців



Палафіти

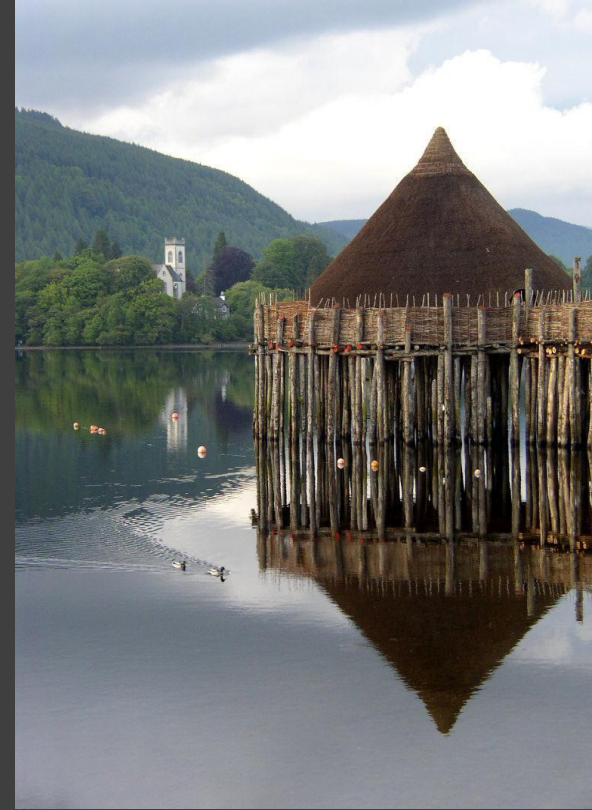
Палафіти - окремі житла або цілі селища, спорудженні на палях з дерев'яним помостом над водоймою або болотом. Відомі ще з часів неоліту.

Довжина їх сягала приблизно 10-12м. ширина 5-6м. посередині або по кутах влаштовувалось місце для вогнища з декількох викладених необтесаних каменів. Дим виходив через отвір у даху, який водночас слугував світловим отвором.

Террамари, долина р. По, Пн. Італія



Реконструкція палафіта на озері Лох-Тей.



Пальове поселення на Біскупинському озері
Реконструкція

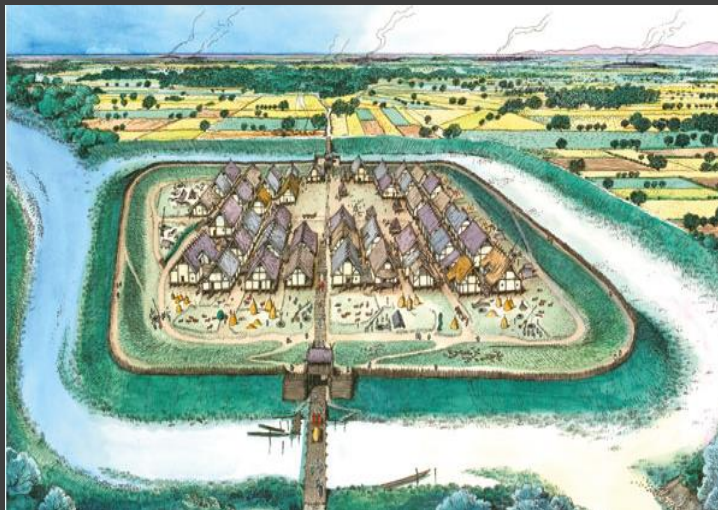


Террамари (1600-1200 рр. до н. е.)

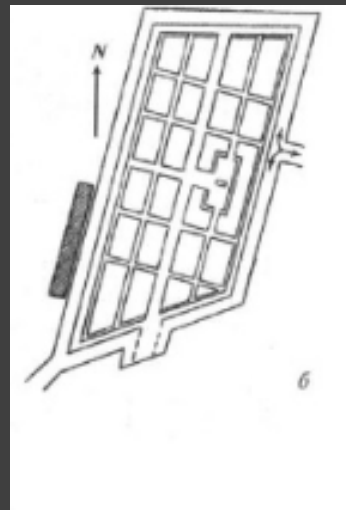
На підвищених майданчиках влаштовували підняті на палі ростверки з круглими або прямокутними в плані хатинками. Окрім оборонної функції така констуркція захищала будинки на узбережжі від надмірної вологості та підтоплень.

Культура террамарів представлення залишками невеликих укріплених селищ площею 1-2 га. В центрі поселень були великі майданчики, призначені, мабуть, для загонів худоби. Прямокутні чи трапецієподібні за формою майданчики розділялись меридіональними й широтними проходами, що перетинались під прямими кутами, утворюючи регулярні селища, укріплені дерев'яними стінами.

Долина По (реконструкція)



Террамари
(Генеральний план)



Сучасні фото Палафітів і Террамарів

Ресторан на річці Brenta (Італія)



Готель Sandals Resorts



Будиночок на озері Браєс (Італія)



Дом на деревянных сваях



Дачний будиночок на палях



Пуебло

Пуебло з іспанської- село, або народність, точніше плем'я, що проживає в глинобетонних або скельних спорудах.

Пуебло - це також вид житла індіанців, поширеного у південно-західній частині Північної Америки.

Нерідко у плані пуебло мали вигляд підкови, з боку двору були уступи величиною в один ярус, плоскі покрівлі. Для захисту, стіни з сирцевої глини або м'якого каменю робили глухими, а входи на гору влаштовували за допомогою приставних драбин. Розраховані на одну родину прямокутні в плані кімнати були невеликими і скромно облаштованими. У двір, який теж огороджувався, в окремі великі будівельні об'єми виносилися естуфи

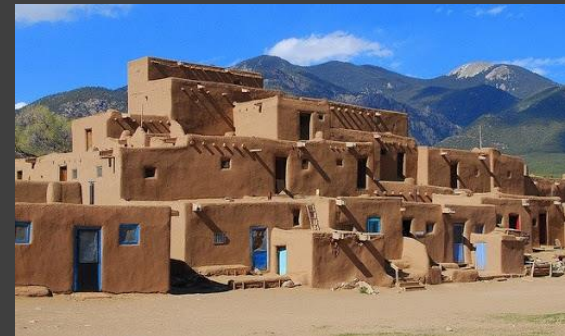
Естуфи- круглі в плані приміщення для загальних зборів

Зуні

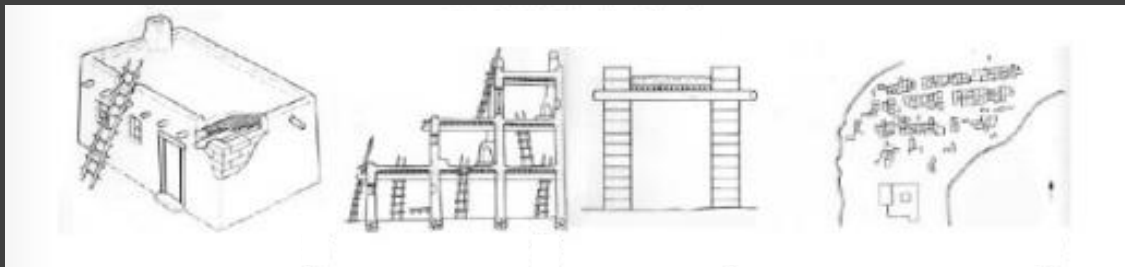


Пуебло

Таос-Пуебло



Конструкції пуебло Пд.-Зх. Америки 1100-1300р



Стиль пуебло

Пуебло - регіональний архітектурний стиль на південному заході США, який почерпнув натхнення у жителів пуебло і іспанських колоністів в Нью-Мексико. Стиль склався на початку XX століття, досяг піку популярності в 1920-х і 1930-х роках і досі використовується в будівництві нових будівель. Стиль пуебло поширений в штаті Нью-Мексико.

Художній музей Нью-Мексіко



Університет Нью-Мексіко



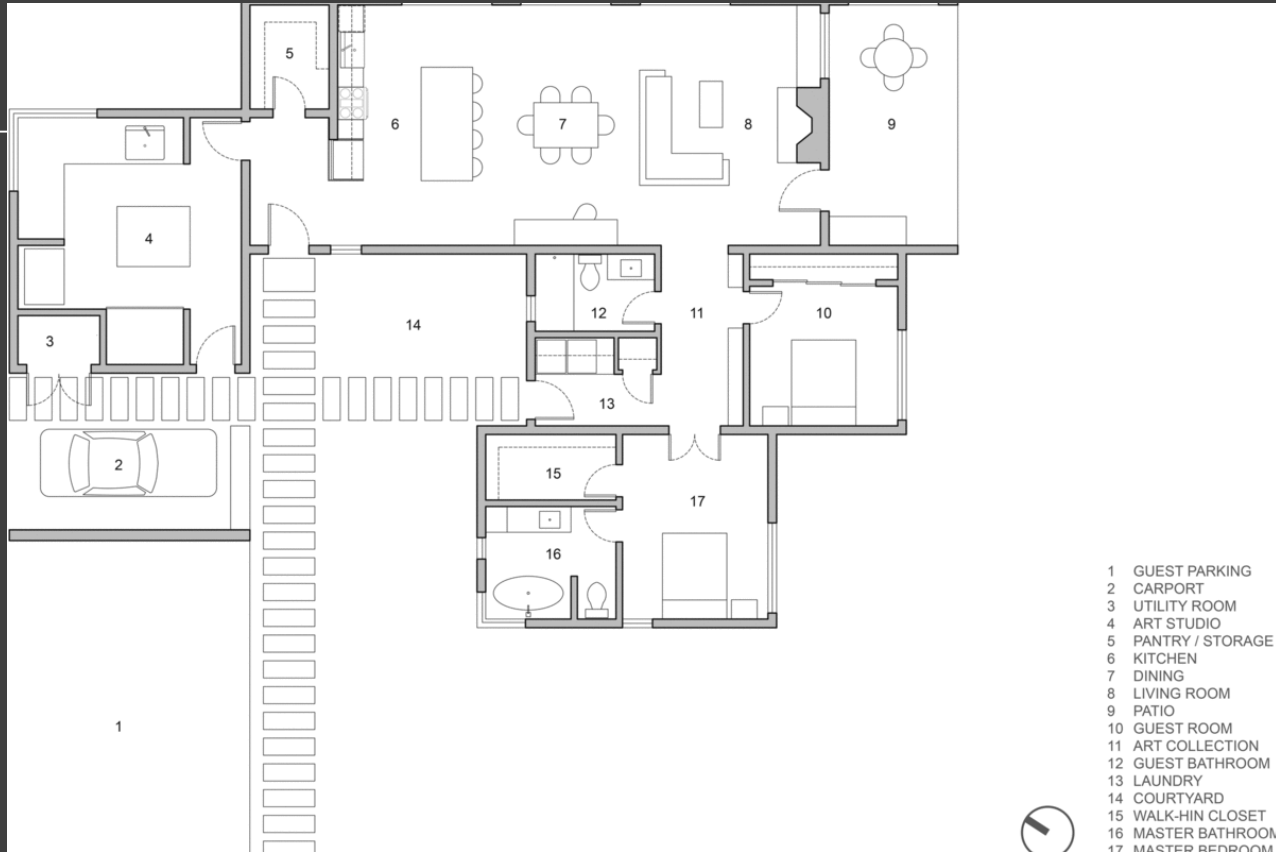
Готель Ла-Фонда. Англія



Дім в стилі пуєбло



План будинку в стилі публо



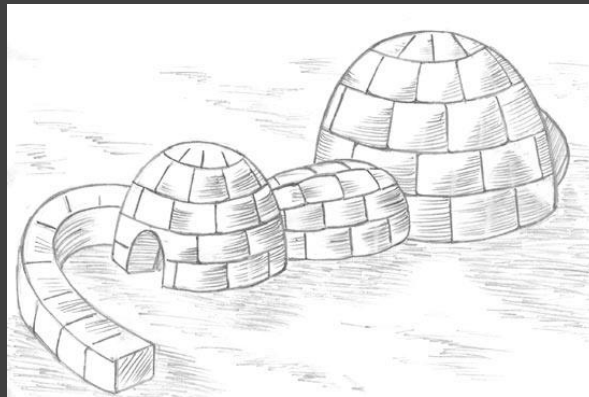


Іглу

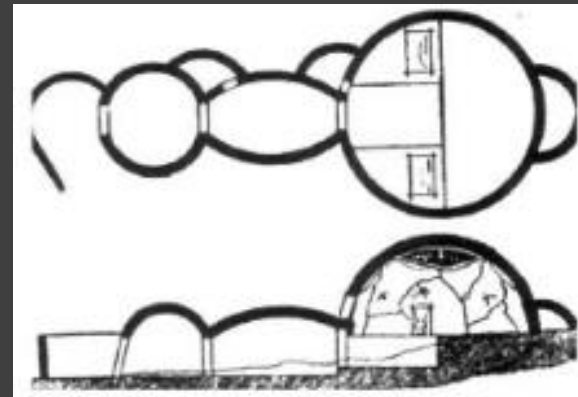
Досить своєрідно робили зі снігу т. зв. іглу ескімоси Північної Америки. Їх зводили не великими для житла й більш місткими для зібрань і культових обрядів.

Останні являли собою нанизану на одну вісь анфіладу з низки завершених куполами круглих і овальних у плані приміщень, до яких в місцях перетину об'ємів прилягали невеличкі комори. Характерні еластичність мас, м'якість переходів від менших об'ємів до більших, поступове збільшення простору, яке посилювалося навіть підвищенням рівня підлоги

Житло ескімосів Північної Америки. (Іглу)



План і розріз Іглу



Іглу (Карпати)



Крижаний готель (Андорра)

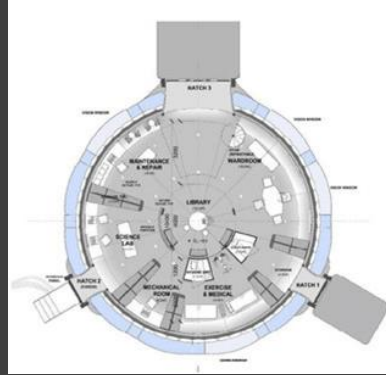


Вчені розробляють будинки для марсіанської колонії

Керівник проекту Ice Home (Крижаний будинок), Кевін Кемптон, впевнений, що саме іглу є кращим на даний момент рішенням марсіанського «житлового питання». Його команда відповідально підійшла до розробки інопланетних будиночків і навіть представила громадськості кілька ескізів.

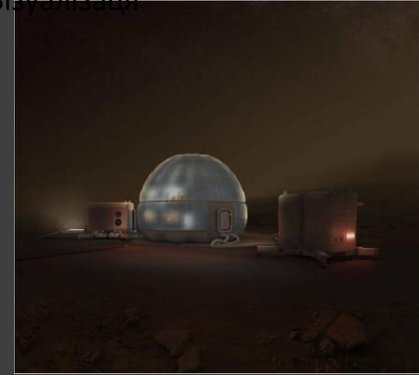
Ідея розробників концепту крижаного будинку полягає в тому, щоб зробити розгортаючу або надувну конструкцію, яку можна використовувати в якості каркасу для створення майбутнього житла та ефективного розгортання мобільного робочого простору. Можливість успішно працювати і комфортно жити в нових непростих умовах має важливе значення для досягнення успіху. Якщо вдасться використовувати марсіанський лід для будівництва житлових приміщень, це дозволить зменшити кількість будівельних матеріалів, надісланих на Червону планету.

Палан Крижаного будиночку



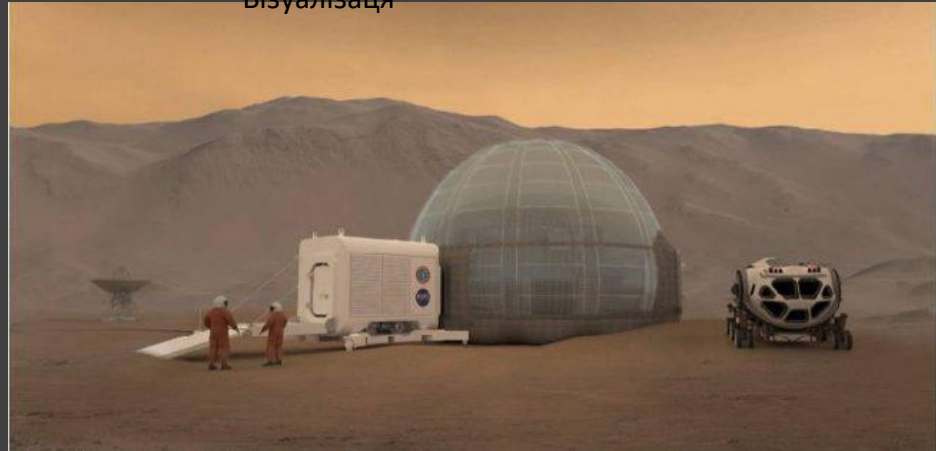
Крижаний будиночок.

Візуалізація



Крижаний будиночок.

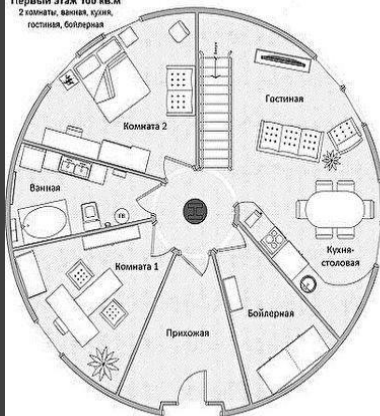
Візуалізація



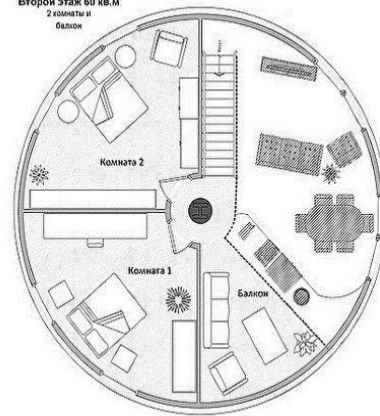
Сучасний Варіант Круглого будинку



Первый этаж 100 кв.м
2 комнаты, ванная, кухня,
гостиная, бойлерная



Второй этаж 60 кв.м
2 комнаты и
балкон



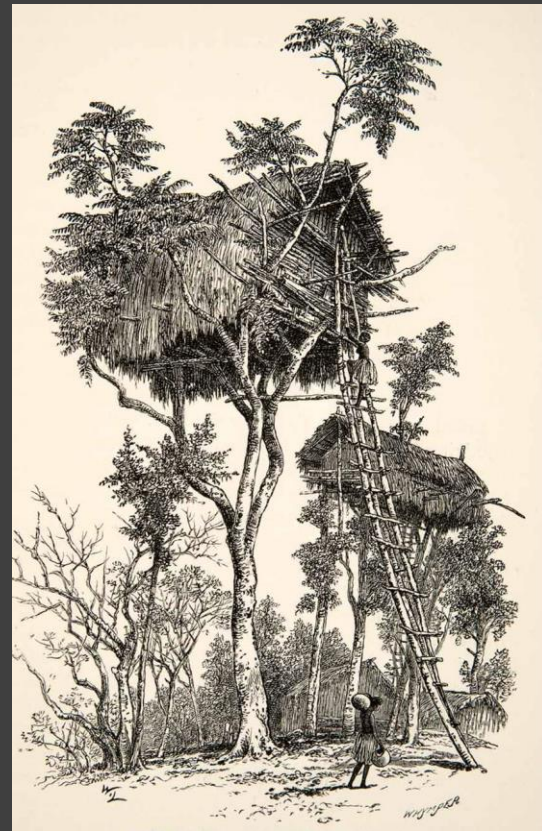
Будинок на дереві

Первісні люди часто зводили свої будинки на деревах на висоті 10-15 метрів з дуже кволими драбинами з гілок, забратися по яких звичайній людині буде дуже важко. Все це зроблено з метою захистити себе від хижаків і нападів сусідніх племен. Ще однією причиною служать вірування, нібито на таку висоту не можуть забратися злі духи.

Тінгуйські будночок на дереві



Будинок на дереві для жінок племені Коарі



Будинок на дереві племені Коарі



Будиночок на дереві

Всі ми родом з дитинства. І звичайно, в дитинстві кожен мріяв про свій притулок, куди заборонено вхід дорослим, де можна зберігати свої таємниці і придумувати ігри. Найкраще для цих цілей підходить будиночок на дереві. Перенісши свої дитячі мрії у доросле життя, зараз багато сучасних архітекторів створюють оригінальні проекти будинків на дереві.

Яким може бути будиночок на дереві?

Будинки на дереві цікаві для всіх і привертають до себе особливу увагу. Завдяки доступності будь-якої інформації в інтернеті, можна спостерігати проекти будинків на деревах у різних куточках світу. Наприклад, унікальний проект «Людське гніздо» створений шведським архітектором. Це неймовірно комфортабельний будиночок на дереві, що зовні нагадує гніздо птаці.

Також в лісах Швеції можна побачити й дивовижний дзеркальний куб і навіть літаючу тарілку на дереві.

Готель Людське гніздо (Швеція)



Готель The Mirrorcube (Швеція)



The UFO. Готель у вигляді літаючої тарілки



The UFO. Готель у вигляді літаючої тарілки



Будиночок на дереві

Звичайно, ті, хто будує будинок на дереві, тим самим наближаються до природи, повністю занурюючись в атмосферу життя лісових мешканців і птахів. Японські архітектори створили будинок-шпаківню. Будиночок розділений на дві частини скляною стіною. Одна частина для життя людини, друга для птахів. Також в Японії можна побачити ще одне чудо архітектурної майстерності - Чайний будиночок. Ця неймовірно мила і затишна будова розташована на одному з дерев в черешневому саду.

У Канаді реалізований будиночок на дереві «Сфера вільного духу». Невеликий, сферичний будиночок оснащений всім необхідним для комфорту людини, при цьому дозволяє насолодитися тишею і єднанням з природою.

Як бачимо, тенденція будівництва оригінальних будиночків на деревах не втрачає популярність. На деревах будують цілі комплекси, що складаються з готелю і ресторану. Найбільший з них знаходиться в Шотландії, в садах Alnwick. Не залишимо без уваги й ресторан Yellow Treehouse в Новій Зеландії.

“Чайний будиночок” (Японія)



“Будинок-шпаківня” (Японія)



Ресторан в садах Alnwick (Шотландія)



“Сфера вільного духу” (Канада)



Використані джерела

1. **Еволюція житла...** Скрипин, Т. В. Еволюція житла : навч. посіб. / Т. В. Скрипин.
2. [https://ru.wikipedia.org/wiki/%D0%9F%D1%83%D1%8D%D0%B1%D0%BB%D0%BE_\(%D1%81%D1%82%D0%B8%D0%BB%D1%8C\)](https://ru.wikipedia.org/wiki/%D0%9F%D1%83%D1%8D%D0%B1%D0%BB%D0%BE_(%D1%81%D1%82%D0%B8%D0%BB%D1%8C))
3. <http://archiq.ru/dom-v-peshhere-ot-hypersity-architects/>
4. <https://hqarch.ru/objects/dom-pod-zemlej-dlya-pisatelya-fantasta-v-tehase>
5. [https://wellnesspraxis.com/sovremenyy-dom-peshchere/#lightbox\[gallery_image_1\]/5](https://wellnesspraxis.com/sovremenyy-dom-peshchere/#lightbox[gallery_image_1]/5)
6. https://www.arquitecturaydiseno.es/arquitectura/toda-historia-sobre-casa-organica-javier-senosia-in-mexico-que-se-fusiona-naturaleza_3677/1
7. <https://zefirka.net/2019/05/06/dom-xobbita-ot-bioarhitektora-xavera-senosiana/>
8. <https://vargmal.org/dan2080>
9. <https://dic.academic.ru/dic.nsf/ruwiki/1383139>
10. <https://www.facarospauls.com/apps/bologna-modena-art-and-culture/1346/terramare-culture>
11. <http://jeduvkrym.ru/grot-kiik-koba-stoyanka-drevnego-cheloveka-v-krymu/>
12. <https://krymania.ru/peshhera-kiik-koba-odno-iz-samyih-interesnyih-mest-krymskogo-belogorya/>
13. http://archaic.totalarch.com/universal_history_of_architecture/origin_of_architecture
14. <http://animalworld.com.ua/news/Tradicionnyje-zhilishha-mira>
15. <https://i.pinimg.com/originals/c2/de/d8/c2ded83c8a433110d11e7ca8be13fd1c.jpg>
16. <https://www.shutterstock.com/ru/search/terramara>
17. <https://eventukraine.com/travel/6-naykrasivishikh-ozer-italii/>
18. <https://dom.ukr.bio/ua/articles/7402/>
19. [https://uk.wikipedia.org/wiki/%D0%9A%D0%BE%D1%80%D0%BE%D0%B2%D0%B0%D1%97_\(%D0%BD%D0%B0%D1%80%D0%BE%D0%B4\)](https://uk.wikipedia.org/wiki/%D0%9A%D0%BE%D1%80%D0%BE%D0%B2%D0%B0%D1%97_(%D0%BD%D0%B0%D1%80%D0%BE%D0%B4))
20. <https://www.periodpaper.com/products/1895-wood-engraving-tree-house-native-women-koiari-new-guinea-edward-whymper-163516-xgwb1-7>
21. <https://www.jstor.org/stable/41241734?seq=1>
22. <https://maxim-tour.if.ua/divovizhni-unikalni-goteli-svitu-25-foto/>
23. <http://www.mukachevo.net/ua/news/view/175230>
24. <https://fshoke.com/uk/2016/04/27/sandals-resorts-bungalo-na-vodi-v-karibskomu-mori/>